
Los agricultores de Vallegrande

Vallegrande es una región campesina, alejada de los grandes centros urbanos de la zona. En Vallegrande hay varias pequeñas comunidades que recibieron sus títulos de propiedad hace más de una década. Desde entonces, la agricultura se ha intensificado de una manera muy notable.

El crecimiento demográfico ha sido también importante. El clima es templado y resulta sumamente apto para la actividad agrícola.

Un número significativo de los agricultores de Vallegrande se encuentra organizado en una Asociación que defiende sus intereses. Nuestra institución ha trabajado con esta Asociación de Pequeños Agricultores en varios proyectos durante los últimos tiempos.

En la actualidad, se pretende identificar y diseñar alguna nueva intervención que tienda a mejorar las condiciones de vida de este colectivo. Por ese motivo, se ha desplazado a la región un equipo técnico de planificación que ha elaborado el informe que se presenta a continuación.

Los pequeños agricultores de Vallegrande han visto como disminuían sus ingresos de forma alarmante durante los últimos tiempos. Por este motivo, en la zona se han dejado de cultivar las parcelas menos productivas y algunos de los agricultores más jóvenes han emigrado hacia la ciudad. En la región se percibe un fuerte descontento social y una desmoralización generalizada.

Este diagnóstico coincide con el expresado por los técnicos del Servicio de Extensión Agraria que la Delegación del Ministerio de Agricultura desplaza de manera puntual a la región.

La principal fuente de ingresos de los pequeños agricultores proviene de la venta de sus cosechas de tomate, ya que no existen otras fuentes alternativas de ingresos, a pesar de contar la región con claros valores paisajísticos e históricos que podrían sustentar alguna iniciativa de tipo turístico. Tampoco se obtiene ningún valor añadido de las ricas producciones tradicionales que perduran en la comarca y que son elaboradas básicamente por las mujeres.

Los ingresos de estos agricultores han disminuido en los últimos tiempos por diversos motivos. En primer lugar, se señala que los costes de producción soportados por estas personas son muy elevados y tienden a aumentar todavía más. Los insumos (maquinaria, plásticos, fertilizantes, etc.) resultan muy caros y, además, su utilización es muy poco eficiente, debido a las pequeñas dimensiones de la mayoría de las propiedades y al desconocimiento de su manejo adecuado por parte de los pequeños agricultores.

En la zona existen unos pocos proveedores de materiales y maquinaria que aprovechan su situación para obtener unos altos márgenes comerciales. Además de lo ya señalado, hay que reconocer que la elevada inflación soportada en el país ha contribuido al incremento de los precios de esos insumos.

Por otra parte, se ha detectado que las cosechas son cada vez más escasas. Según un informe de la Delegación del Ministerio de Agricultura, con el que está básicamente de acuerdo la Asociación de Pequeños Agricultores de Vallegrande, las causas principales de estas bajas cose-

chas son las pérdidas por plagas, la utilización de técnicas productivas inadecuadas y el agotamiento general de la tierra.

La escasez de agua es también señalada como una de las razones que explican el poco rendimiento obtenido en las parcelas de cultivo.

Los pequeños agricultores no consiguen unos beneficios más importantes debido a los bajos precios de venta de sus productos. Las ventas se efectúan en la misma zona a intermediarios mayoristas que, en la práctica, acaban imponiendo los precios.

Estos intermediarios forman un grupo cohesionado y resultan fundamentales en la actualidad para la comercialización de las cosechas de tomate. Una buena parte de los agricultores desconocen los mecanismos de funcionamiento del mercado.

Los intermediarios justifican sus bajos precios por las malas comunicaciones existentes en la región. También hay que reconocer que el tomate ha perdido valor en esos mercados debido a una clara sobreoferta estacional, provocada por la aparición de nuevos competidores.

Teniendo en cuenta la situación existente, un equipo de planificación está intentando diseñar alguna intervención que contribuya a mejorar la situación de estas personas. Para ello se propone efectuar:

Un análisis de los distintos grupos implicados

Un análisis de los objetivos de desarrollo.

La matriz de planificación de un proyecto de desarrollo.

Un análisis de los problemas.

Un análisis de alternativas.

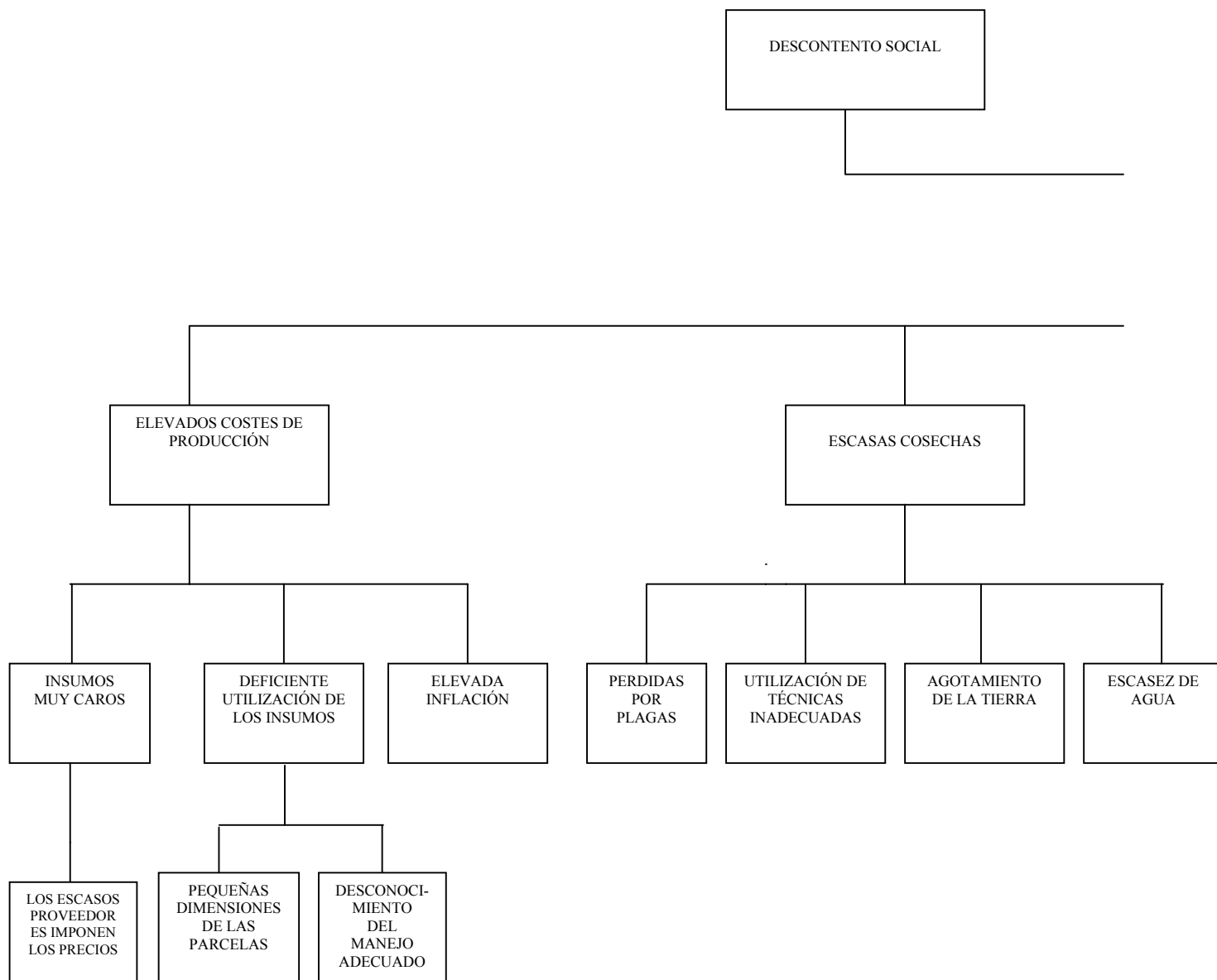
Análisis de participación

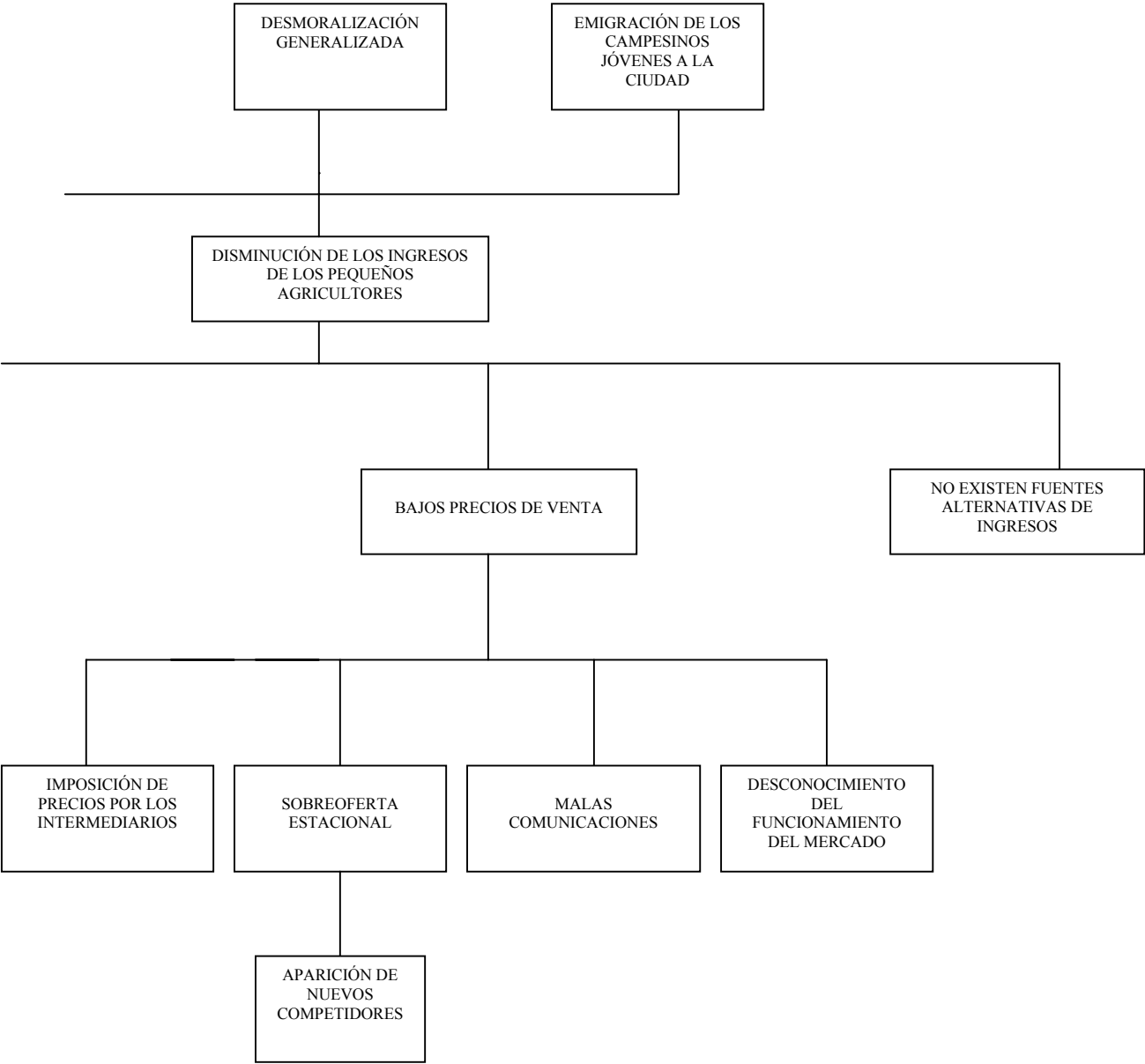
Beneficiarios Directos	Beneficiarios Indirectos	Excluidos/ Neutrales	Perjudicados/ Oponentes potenciales
Pequeños agricultores	Asociación de Pequeños Agricultores	Proveedores de materiales y maquinaria	Intermediarios mayoristas
	Delegación del Ministerio de Agricultura		

Explicación:

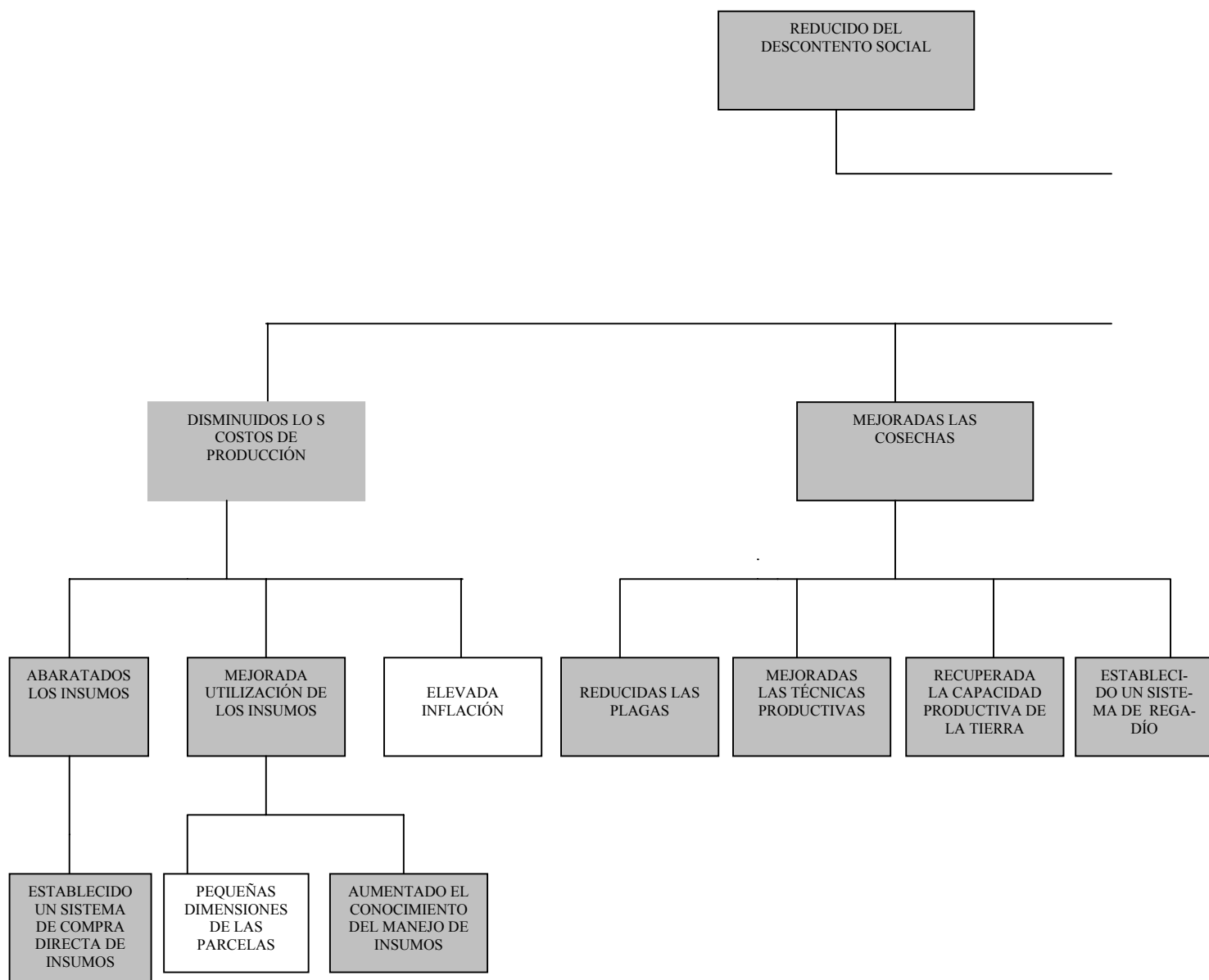
La elección de los pequeños agricultores como beneficiarios directos de la futura intervención muy probablemente afectará a los intereses de los intermediarios.

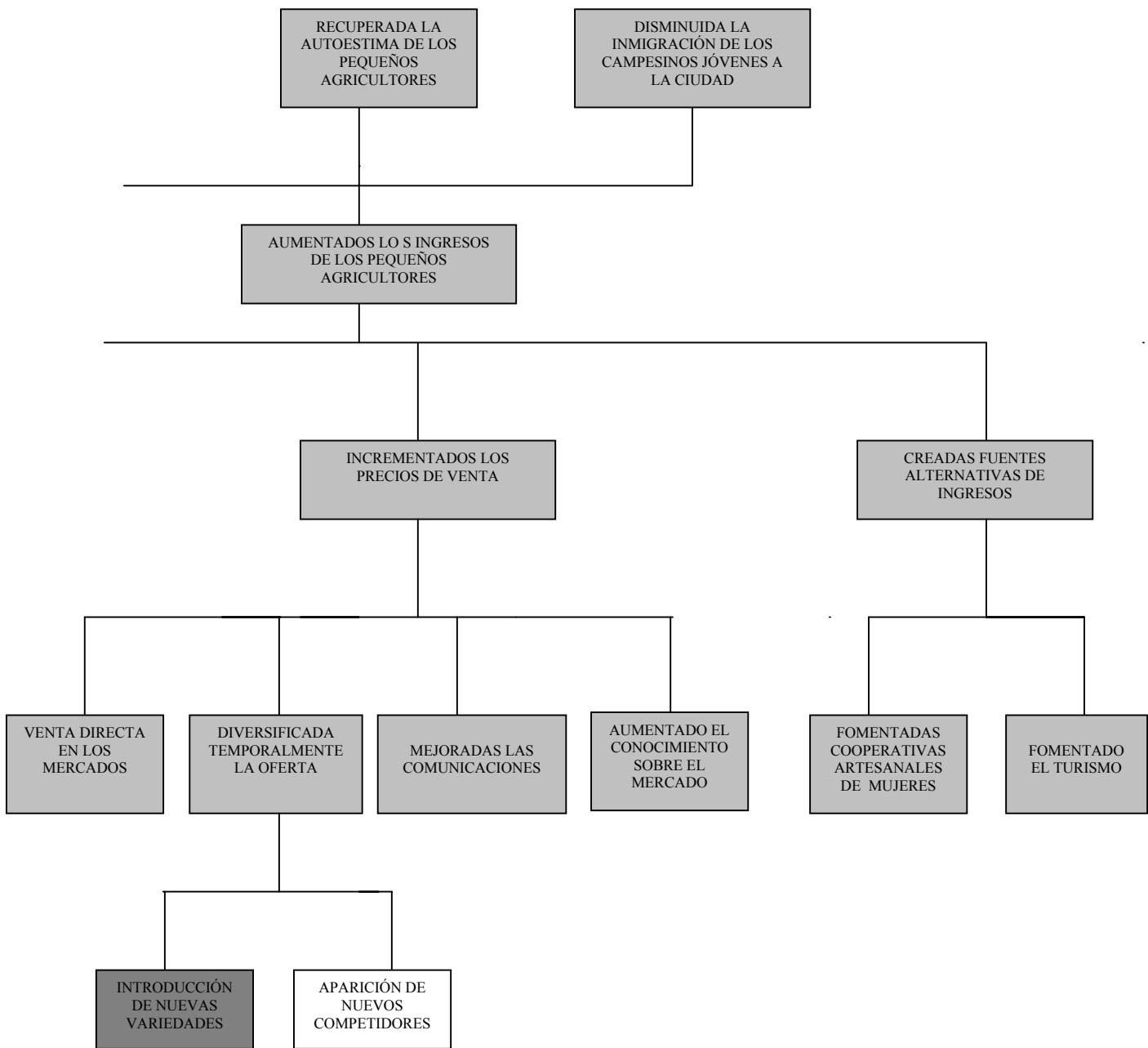
Árbol de problemas





Árbol de objetivos





Análisis cualitativo de alternativas

Criterios	Alternativa 1: Disminuidos los costes de producción	Alternativa 2: Mejora de las cosechas	Alternativa 3: Incremento de los precios de venta	Alternativa 4: Creación de fuentes alternativas de ingresos
Coste	Medio	Medio / Alto	Alto	Medio / Alto
Tiempo	Medio	Medio	Largo	Largo
Concentración sobre los beneficiarios	Alta	Alta	Media	Media
Impacto de género	Bajo	Medio / Bajo	Bajo	Alto (Positivo)
Impacto ambiental	Bajo	Alto	Bajo	Bajo
Riesgos sociales y económicos	Medio / Altos	Bajos	Altos	Medios
Viabilidad	Media	Media / Alta	Media / Baja	Media

Análisis cuantitativo de alternativas

Criterios	Alternativa 1: Disminuidos los costes de producción		Alternativa 2: Mejora de las cosechas		Alternativa 3: Incremento de los precios de venta		Alternativa 4: Creación de fuentes alternativas de ingresos		
	Coeficiente								
Coste	3	3	9	2	6	1	3	2	6
Tiempo	2	3	6	3	6	1	2	1	2
Concentración sobre los beneficiarios	5	5	25	5	25	3	15	3	15
Impacto de género	4	1	4	2	8	1	4	5	20
Impacto Ambiental	4	1	4	5	20	1	4	1	4
Riesgos sociales y económicos	3	2	6	5	15	1	3	3	9
Viabilidad	5	3	15	4	20	2	10	3	15
TOTAL	69		100		41		71		

Matriz de planificación del proyecto

	LÓGICA DE LA INTERVENCIÓN	INDICADORES OBJETIVAMENTE VERIFICABLES	FUENTES DE VERIFICACIÓN	SUPUESTOS/ HIPÓTESIS/ FACTORES EXTERNOS
O. GENERAL	Incremento los ingresos de los pequeños agricultores de Vallegrande.	El 80% de los hogares de los pequeños agricultores de Vallegrande ha realizado mejoras en sus viviendas: (tejados, puertas, ventanas) en los tres años siguientes a la finalización del proyecto.	Visitas sobre el terreno realizada por el equipo evaluador.	Los pequeños agricultores continúan efectuando las inversiones necesarias para garantizar el incremento de sus cosechas.
	Mejoradas las cosechas de los pequeños agricultores de Vallegrande.	1. La producción de tomate del conjunto de los miembros de la Asociación de Pequeños Agricultores de Vallegrande aumenta en un 20% en el tercer año con relación a la situación de partida.	1. Registros de la báscula de la Asociación de Pequeños Agricultores de Vallegrande.	La cotización del tomate se mantiene estabilizada (+/-10%) en el periodo considerado.
O. ESPECIFICO		2. Al menos un 30% de la producción de tomate de los pequeños agricultores se comercializa en la categoría "Extra" en el tercer año.	2. Registros de ventas.	El coste de los recursos necesarios para la producción (maquinaria, semillas, etc.) no se incrementa significativamente.
	1. Reducidas las plagas.	1. Disminución en un 65% de la presencia de gusanos en los tomates comercializados por los pequeños agricultores en el segundo año.	1. Estudio efectuado sobre muestra representativa.	La superficie cultivada no disminuye por causa de la emigración
RESULTADOS	2. Mejoradas las técnicas productivas.	2. En el tercer año un 80% de los pequeños agricultores aplican en sus propiedades las técnicas recomendadas.	2. Informe de la Unidad de Seguimiento y Evaluación del Proyecto.	
	3. Recuperada la capacidad productiva de la tierra.	3. En el segundo año aumenta en un 40% la presencia de fosfatos y nitratos en la tierra con relación a la situación de partida.	3. Estudio realizado por el laboratorio edafológico del Ministerio de Agricultura.	
	4. Establecido un sistema de regadío.	4. A partir del segundo año el 80% de la superficie cultivada de Vallegrande se encuentra en regadío.	4. Observación directa efectuada por la Unidad de Seguimiento y Evaluación del Proyecto.	

ACTIVIDADES	LÓGICA DE LA INTERVENCIÓN	INDICADORES OBJETIVAMENTE VERIFICABLES	FUENTES DE VERIFICACIÓN	SUPUESTOS/HIPÓTESIS/ FACTORES EXTERNOS
		Recursos	Costes	
	1.1. Realizar estudio fitosanitario.			No aparecen más las plagas en la comarca.
	1.2. Efectuar campaña sanitaria.			
	1.3. Mejorar el sistema de almacenamiento.			Los pequeños agricultores se muestran interesados en aplicar las técnicas recomendadas y en efectuar en sus explotaciones las inversiones necesarias.
	2.1. Impartir cursos de capacitación para los pequeños agricultores.			
	2.2. Poner en marcha una explotación demostrativa.			Las precipitaciones oscilan dentro de los parámetros considerados normales en la comarca.
	3.1. Establecer un diagnóstico sobre la situación de las tierras de uso agrícola de Vallegrande.			
	3.2. Realizar tareas de abonado			
	3.3. Establecer sistemas de rotación de cultivos.			
	4.1. Diseñar reglamento de gestión del agua.			
	4.2. Formar a los agricultores.			
	4.3. Realizar las obras de canalización			
	4.4. Constituir una comunidad de regantes.			

CONDICIONES PREVIAS

Las autoridades de Vallegrande autorizan las obras del sistema de regadío.

Firma del convenio entre el Ministerio de Agricultura, las autoridades municipales y la Asociación de Pequeños Agricultores.